

Klikken op de foto's voor totaalbeeld

'Christus aan het kruis'



Ontworpen in 1869 voor de voormalige St. Laurentiuskerk te Wilmarsdonk. Werd op 18 juni 1974 door de stad Antwerpen in bruikleen gegeven aan de de vzw. Predikheren van de provincie Antwerpen.

'Madonna met Kind'



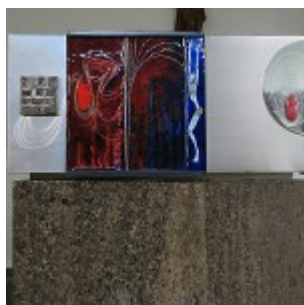
Stond vroeger op de hoek van de Carnotstraat en de kerkstraat in Antwerpen. Werd op 18 juni 1974 door de stad Antwerpen in bruikleen gegeven aan de de vzw. Predikheren van de provincie Antwerpen.

Wandtapijt O. L. Vrouw-ten-Hemel-Opgenomen



Ter gelegenheid van de veertigste verjaardag van de priesterwijding van pater J. Mertens en de twintigste verjaardag van zijn aanstelling tot pastoor, schenken de parochianen een wandtapijt dat O.-L.-Vrouw-ten-Hemel-Opgenomen voorstelt en dat gemaakt werd door zuster Hadewijch o.s.b.

Tabernakel



Zilver en email
Ontworpen door D. Baston o.p.

Structuur en grafische kompositie van de tabernakelwanden zijn een illustratie van de paulinische tekst «telkens gij dit brood eet en de beker drinkt verkondigt gij de dood van de heer» (1 kor.11,26)'

Christus als middelaar van een nieuw verbond, bezegeld in bloed, neemt de centrale plaats in van de frontzijde. De rechterhand Christi reikt tot in oudtestamentische prefiguraties en typologieën van de eucharistie. Zoals het nieuwe verbond werd ook het oude verbond op de berg Sinai met bloed bezegeld (exod.24.4).

Het altaar met twaalf wijstenen wordt gesuggereerd door een schematische architectuur

van bergkristallen. Het plengen van het bloed wordt uitgebeeld door een kompositie van golvende lijnen in zilverdraad op email. De deining van de lijnen is zó uitgewerkt dat één bloeddruppel (symbool van de oudtestamentische besprenkeling) in reliëf komt te staan. Deze bloeddruppel bevindt zich juist onder de rechterhand Christi, zodat de relatie lussen typus en anti-typus ook compositorisch gestalte krijgt. De oudtestamentische typologie wordt voortgezet en opgevangen in het zilvervlak naast de emailplaten links en op de linkerzijwand. De lijnen die op het email in zilverdraadrelief voorkomen, lopen nu verder in etswerk (uitvoering M, Goovaerts) naar de zijwand toe. De wisselende techniek van hoog- en diepreliëf brengt tegelijk ook de nieuwe inhoud aan, waar de golvende lijnen op het email expressie waren van de bloedplenging, worden zij op de wandetsen expressie van stromend water. Hiermee is een tweede typologie ingeleid nl. het water uit de rots en het manna en de kwartels, die volgens sint Paulus in 1 koí, 10, 1-6 typus zijn van het eucharístisch lichaam en bloed.

Aan de rechterzijde reikt de hand Christi in nieuwtestamentische expressies van het eucharistisch brood, waarin een rode edelsteen het bloed des heren voorstelt, op de zijwand sluit de kring zich in een geëts segment dat de schepping uitbeeldt, die helemaal nieuw wordt in en door Christus. Dwars overheen de cirkelvorm loopt verticaal een paneel met de afbeelding van Joannes als visionair van patmos volgens apok. 1, 9. de openbaringsteksten van Joannes over het «nieuwe Jerusalem» en over de «zegepraal van Christus over het kwaad», inspireren de tekening op de rechter zijwand en de deursnee.

«En in geestverrukking voelde de engel mij weg op een hoge berg, en hij toonde mij de heilige stad Jerusalem ' . . de stad had een grote, hoge muur met twaalf poorten. . . de twaalf poorten waren twaalf parels, iedere poort op zich één parel (apok. 21,10 w,)».

«Toen zag ik een engel uit de hemel neerdalen, de sleutel van de afgrond en een grote keten droeg hij in de hand. en hij greep de draak . . . de satan. Hij bond hem vast voor duizend jaar en wierp hem in de afgrond. Hij sloot die af en legde er een zegel op opdat hij de volkeren niet langer zou verleiden (apok. 20, í-3)».

Doopvont



Ontworpen door D. Baston o.p.

Glasmontage vaas



Ontworpen door D. Baston o.p.

Verwijzing naar de bruiloft van Kana

Glasraam in onthaalruimte



Geschonken door de paters Dominicanen ter gelegenheid van 25 jaar aanwezigheid in Schilde

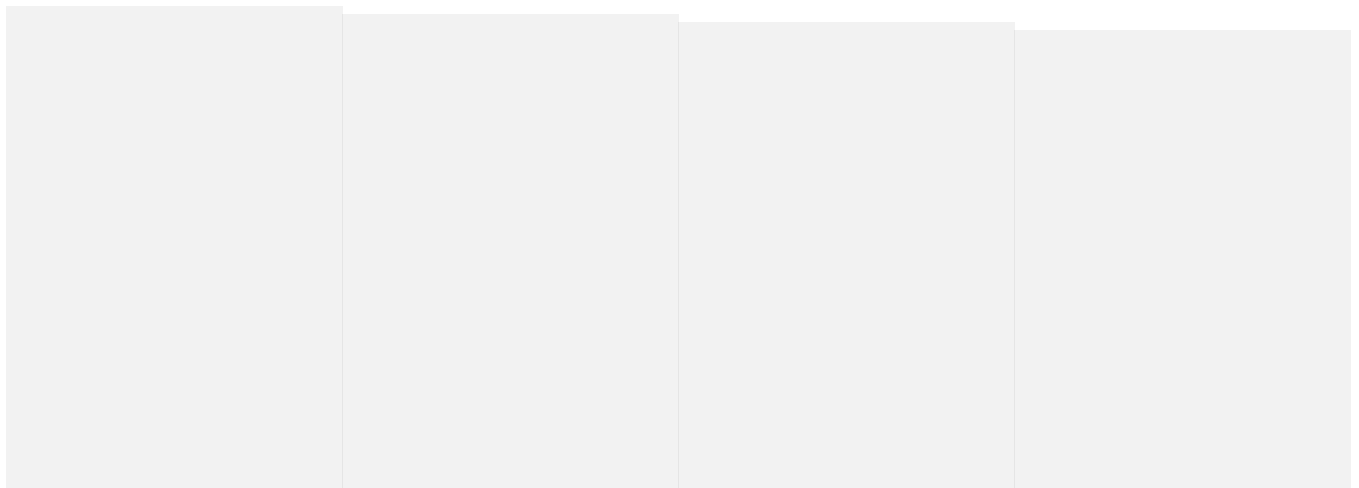
Glas-in-lood ramen in de Emaüskapel



Laatste werk van glazenier M. De Grootte

Kruisweg

Kunstwerk van zuster Ingeborg o.s.b., geschonken door de familie R. Van Bockstaele-Dellafaille in 1986.





Laatste avondmaal



1 Jezus voor Pilatus



2. Jezus neemt zijn kruis



3. Jezus valt eerste maal



4. Jezus met zijn moeder



5. Simon van Cyrene



6. Veronica



7. Jezus valt een tweede maal



8. Jezus ontmoet de



9. Jezus valt een derde



bedroefde vrouwen

maal

*10. Jezus wordt
ontkleed*

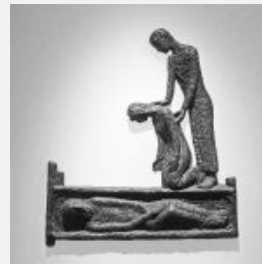
*11. Jezus wordt aan het
kruis*



12. Jezus sterft.



13. Kruisafname



14. Graflegging



Emmaus